

Dalla Piattaforma dei Bilaterali alla Piattaforma dei Conti Energia: cosa cambia per gli operatori

Roma

20 - 22 marzo 2007

- L'operatività sulla Piattaforma dei bilaterali
- L'operatività sulla Piattaforma dei Conti Energia
- La Piattaforma dei conti energia: approfondimento sugli aspetti di maggior rilievo

L'operatività sulla Piattaforma dei Bilaterali

L'operatività sulla Piattaforma dei Bilaterali

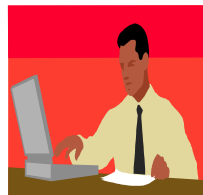
L'operatore che intende operare sulla PB deve:

- essere un utente del dispacciamento o un soggetto delegato
- iscriversi presso Terna
- registrare un contratto con una controparte*
- programmare quotidianamente i programmi in esecuzione di tale contratto affinché si determini la registrazione commerciale della compravendita di energia oggetto del medesimo contratto
- dichiarare programmi con le stesse quantità dei programmi dichiarati dalla controparte. Solo per i contratti nei quali l'acquirente è iscritto a IPEX è possibile dichiarare programmi di immissione per quantità maggiori di quelle dichiarata come programmi di prelievo. La differenza costituisce una vendita a MGP da parte dell'operatore acquirente del contratto (cd. sbilanciamento a programma)

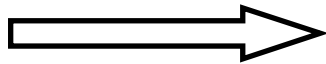
La dichiarazione dei programmi non è sottoposta sulla PB a nessun controllo di congruità, né rispetto ai margini degli impianti, né rispetto alle garanzie degli operatori.

*NB: la sola registrazione del contratto NON determina la registrazione di transazioni commerciali, ma abilita gli operatori alla registrazione di transazioni commerciali tramite la registrazione dei programmi

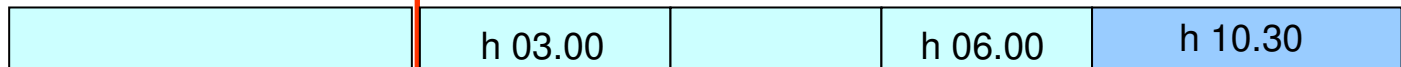
Registrazione di un contratto valido per un certo periodo



Ogni giorno

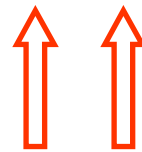
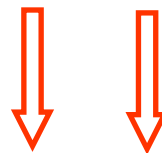


PB

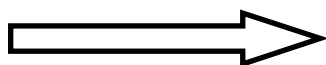


Ante D-1

Dichiarazione dei programmi



Ogni giorno



D - 1

Verifica bilanciamento



Eventuale correzione dei programmi



Verifica e bilanciamento forzato e invio a MGP

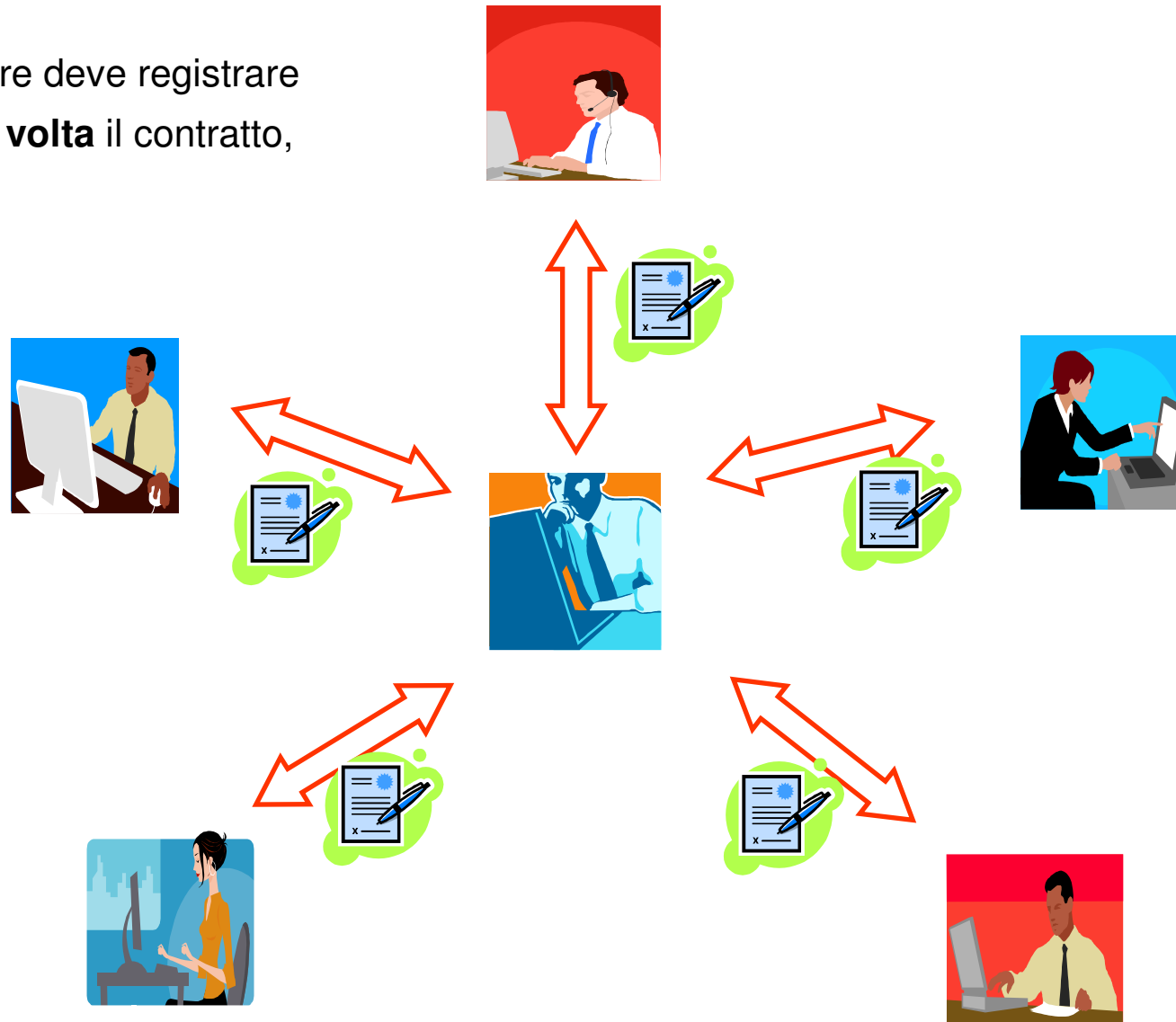


Esito MGP



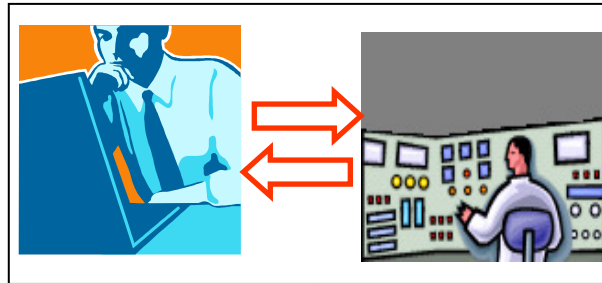
L'operatività sulla Piattaforma dei Bilaterali

L'operatore deve registrare
una sola volta il contratto,
ma...

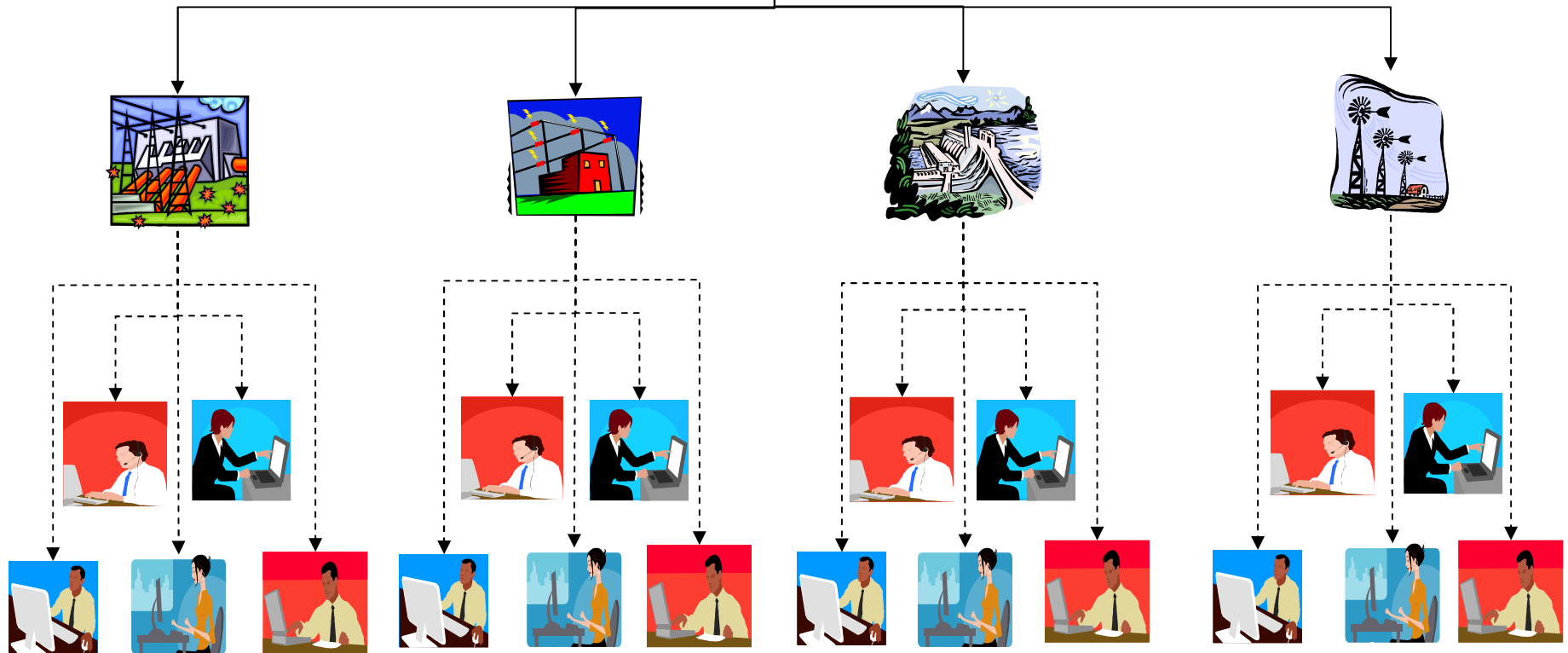


7 L'operatività sulla Piattaforma dei Bilaterali

... affinché sia registrata una transazione commerciale, **ogni giorno** l'operatore deve programmare gli impianti suddividendoli per ciascun contratto registrato

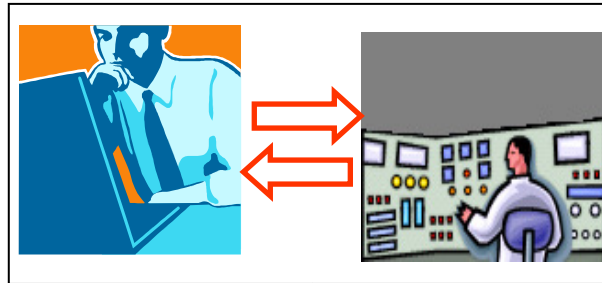


La funzione commerciale e la programmazione fisica coincidono

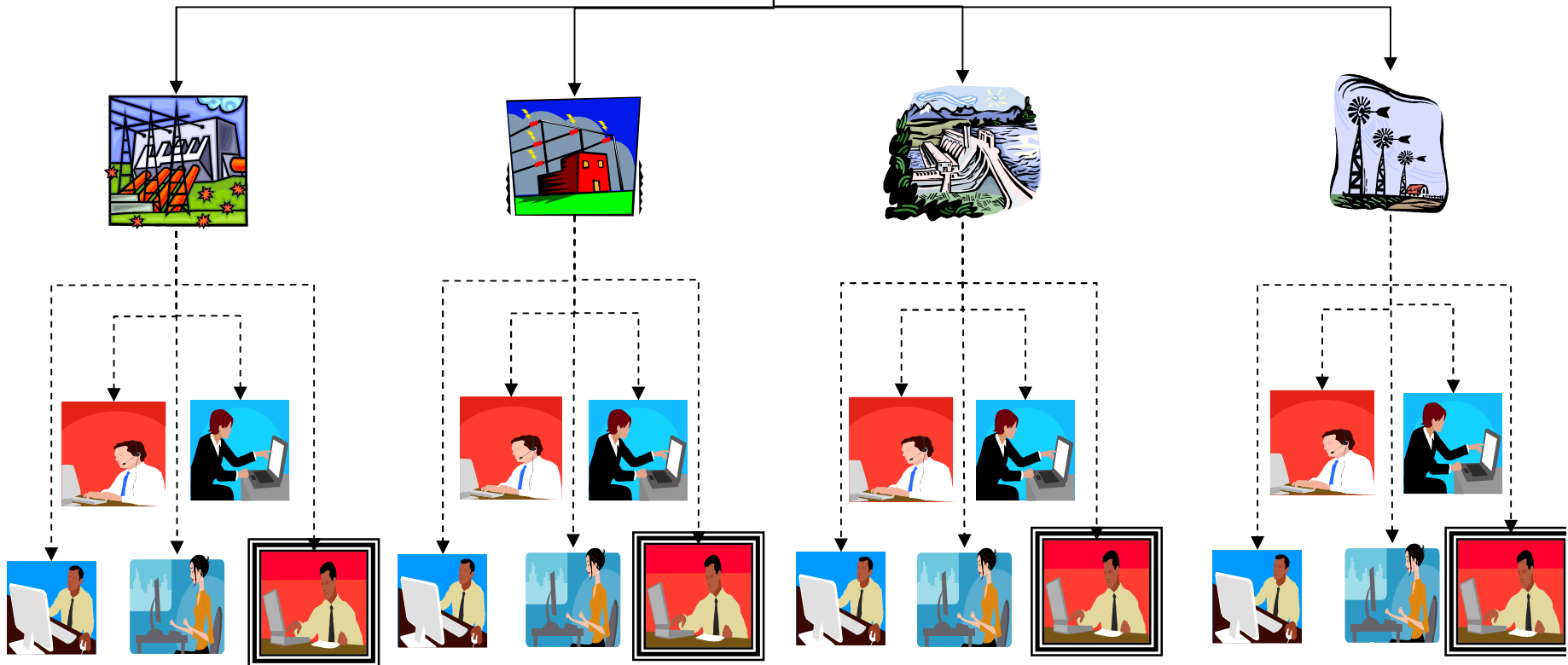


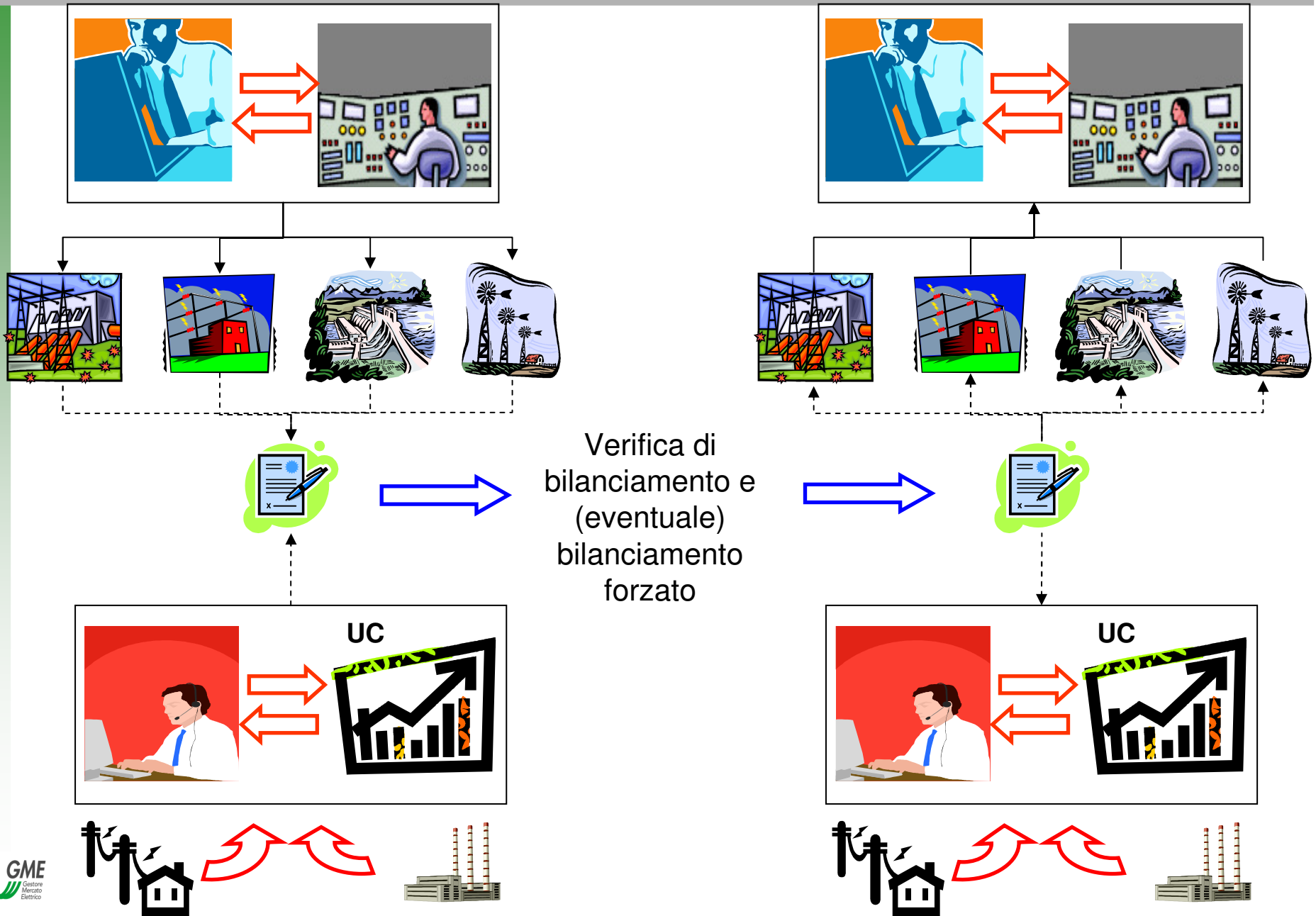
L'operatività sulla Piattaforma dei Bilaterali

... affinché sia registrata una transazione commerciale, **ogni giorno** l'operatore deve programmare gli impianti suddividendoli per ciascun contratto registrato



La funzione commerciale e la programmazione fisica coincidono





L'operatività sulla Piattaforma dei Bilaterali

In conclusione, con la registrazione dei contratti bilaterali sulla PB:

- le transazioni commerciali coincidono con i programmi fisici
- gli operatori devono suddividere i programmi delle unità di produzione/consumo tra i contratti in essere
- la corretta programmazione delle unità di un operatore dipende dalla coerente programmazione delle unità della propria controparte (verifica di bilanciamento)
- gli errori nella programmazione dovuti a mancato coordinamento tra le controparti possono tradursi in oneri di sbilanciamento
- la vendita di energia è consentita solo agli operatori che hanno nella propria disponibilità unità di produzione
- l'acquisto di energia è consentito solo agli operatori che hanno nella propria disponibilità unità di consumo
- ci sono limitate possibilità di trading

L'operatività sulla Piattaforma dei Conti Energia

L'operatività sulla Piattaforma dei Conti Energia

L'operatore che intende operare sulla PCE deve:

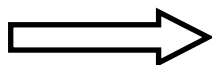
- sottoscrivere la domanda di ammissione nei confronti del GME
- sottoscrivere il contratto di adesione con il GME
- presentare una fideiussione al GME qualora intenda registrare vendite a termine su un conto energia in immissione
- presentare le adeguate garanzie a Terna
- registrare transazioni di acquisto e vendita a termine con le controparti riferendole ai conti energia che la PCE gli attribuisce
- registrare programmi di immissione/prelievo coerenti con le posizioni nette del conto energia determinate dalle transazioni

La dichiarazione delle transazioni è sottoposta a controlli di congruità rispetto ai margini del conto e, nel caso di vendite riferite ad un conto energia in immissione, rispetto alle garanzie verso il GME e verso Terna.

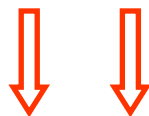
da D-60 a D-2
 Registrazione di una transazione commerciale valida per un certo periodo



Ogni giorno



D-2
 Dichiarazione dei programmi



Conto energia



In qualunque momento

h 08.30

h 10.30



Conto energia



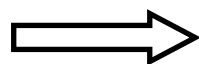
In qualunque momento

h 08.30

h 10.30



Ogni giorno



D - 1

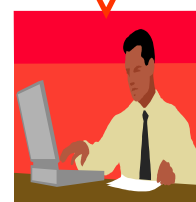
Operatore può verificare programmi dichiarati vs posizione netta del conto



Termine per dichiarazione programmi. PCE verifica congruità programmi vs posizione netta del conto

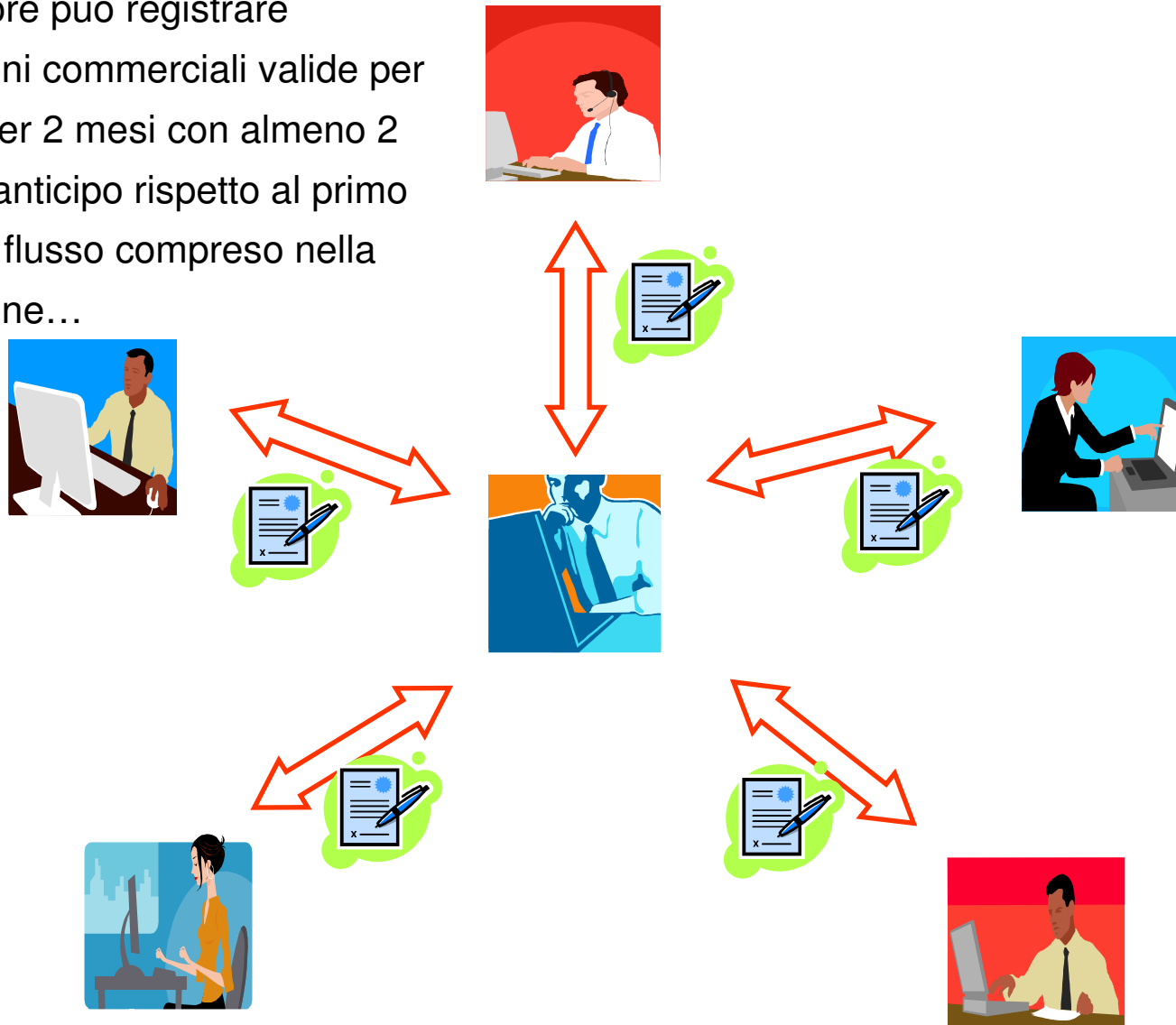


Esito MGP

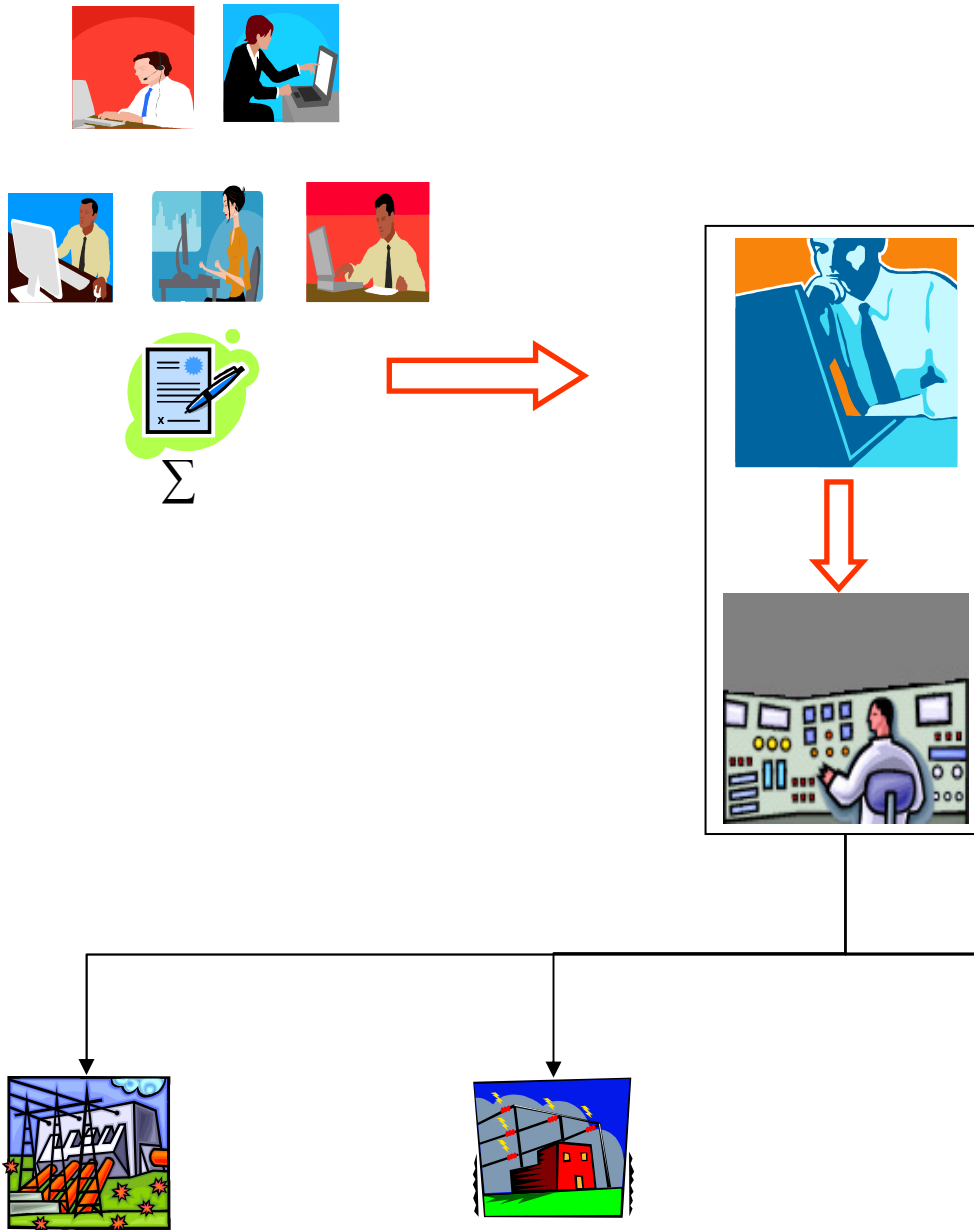


14 L'operatività sulla Piattaforma dei Conti Energia

L'operatore può registrare transazioni commerciali valide per 1 ora o per 2 mesi con almeno 2 giorni di anticipo rispetto al primo giorno di flusso compreso nella transazione...



L'operatività sulla Piattaforma dei Conti Energia



...ogni giorno l'operatore deve programmare gli impianti sulla base della posizione netta sul **proprio conto energia** determinata dalle transazioni registrate

La programmazione fisica viene effettuata sulla base della posizione commerciale complessiva del conto energia e non sulla base delle singole transazioni

L'operatività sulla Piattaforma dei Conti Energia

In conclusione, con la registrazione dei contratti bilaterali sulla PCE:

- le transazioni commerciali sono distinte dai programmi fisici
- ciascun operatore dichiara programmi delle unità di produzione/consumo coerenti con la posizione commerciale del proprio conto energia
- la corretta programmazione delle unità di un operatore non dipende dalla programmazione di altri operatori
- la vendita di energia è consentita anche agli operatori che non hanno nella propria disponibilità unità di produzione
- l'acquisto di energia è consentito anche agli operatori che non hanno nella propria disponibilità unità di consumo
- è possibile fare trading

*La Piattaforma dei conti energia: approfondimento
sugli aspetti di maggior rilievo*

18 La definizione dei conti energia

Il GME attribuisce a ciascun operatore:

- Un Conto energia in immissione (CE-IMM) cui sono sottesi tutti i punti di offerta in immissione (unità di **produzione** – UP e unità di **importazione** – UPV) e tutti i punti di offerta misti (unità di **pompaggio** - UPMP) dei quali l'operatore è **utente del dispacciamento** (UdD)
- Un Conto energia in immissione (CE-IMM) cui sono sottesi tutti i punti di offerta in immissione (unità di **produzione** – UP e unità di **importazione** – UPV) e tutti i punti di offerta misti (unità di **pompaggio** - UPMP) per i quali l'operatore ha ricevuto delega da ciascun utente del dispacciamento ai sensi dell'Articolo 24.3 del Regolamento.
- Un Conto energia in prelievo (CE-PRE) cui sono sottesi tutti i punti di offerta in prelievo (unità di **consumo** – UC e unità di **esportazione** - UCV) e tutti i punti di offerta misti (unità di **pompaggio** – UPMP) dei quali l'operatore è **utente del dispacciamento** (UdD)
- Un Conto energia in prelievo (CE-PRE) cui sono sottesi tutti i punti di offerta in prelievo (unità di **consumo** – UC e unità di **esportazione** - UCV) e tutti i punti di offerta misti (unità di **pompaggio** – UPMP) per i quali l'operatore ha ricevuto delega da ciascun utente del dispacciamento ai sensi dell'Articolo 24.3 del Regolamento.

NB: si attribuiscono conti separati per UdD

Possono esserci due tipi di deleghe:

- La delega con cui un UdD di un punto di offerta abilita un altro operatore a registrare programmi su detto punto → in questo caso il punto di offerta viene sotteso sia al conto del delegante che al conto del delegato.

La delega deve essere presentata dall'UdD e deve essere redatta ai sensi dell'Articolo 24.3 del Regolamento indicando:

- il codice del punto di offerta;
- il periodo di validità della delega
- la quota α (compresa tra 0 e 1) che viene ceduta

- La delega con cui un operatore titolare di un conto energia abilita un altro operatore a registrare transazioni sul proprio conto.

La delega deve essere presentata dall'operatore titolare del conto e deve essere redatta ai sensi dell'Articolo 24.2 del Regolamento indicando:

- il codice del conto
- il periodo di validità della delega

- Terna comunica al GME i margini a salire e a scendere* dei punti di offerta. I margini a scendere dei punti di offerta in immissione e i margini a salire dei punti di offerta in prelievo sono pari a zero.

Articolo 30.2 del Regolamento

- I margini dei punti di offerta sono utilizzati esclusivamente ai fini della determinazione dei margini dei conti energia cui i punti di offerta sono sottesi (Articolo 31, commi 31.1. e 31.2)
- Il conto che sottende i punti di offerta di cui l'operatore è UdD ha un margine pari alla somma algebrica dei margini dei punti definiti da Terna, ridotti per eventuali quote di tali punti cedute in delega ad altri operatori.

$\sum \text{Margine definito da Terna} \times (1 - \sum \alpha)$

Articolo 31.3 del Regolamento

- Il conto che sottende i punti di offerta di cui l'operatore ha ricevuto delega da un UdD ha un margine pari alla somma algebrica dei margini dei punti definiti da Terna moltiplicati per la quota ricevuta in delega.

$\sum \text{Margine definito da Terna} \times \alpha$

Articolo 31.4 del Regolamento

dove α = quota di capacità ceduta dall'UdD tramite delega

* Per le sole unità di consumo nazionali sarà definito di default un margine a scendere infinito

La sessione di registrazione delle transazioni

Le sessioni per la registrazione delle transazioni sono aperte tutti i giorni dalle ore 15 alle ore 20

In ciascuna sessione è possibile registrare transazioni:

- a partire dal **secondo giorno di flusso** successivo a quello in cui si svolge la sessione

- fino al **sessantesimo giorno di flusso** successivo a quello in cui si svolge la sessione

Registrazione delle transazioni

Su ciascun conto energia si possono registrare sia transazioni di acquisto che transazioni di vendita, purché:

- la posizione netta che si determina sul conto non ecceda i margini a salire e a scendere del conto stesso
- la registrazione della transazione sia garantita, nel caso di vendite riferite ad un conto energia in immissione, nei confronti del GME
- la registrazione della transazione sia garantita, nel caso di vendite riferite ad un conto energia in immissione, nei confronti di Terna

Registrazione delle transazioni di vendita vs margini del conto

Alla ricezione di una richiesta di registrazione oppure di una conferma di registrazione di una **transazione in vendita**, il GME verifica che:

- se riferita a un CE in prelievo, la somma algebrica tra
 - ⇒ l'**acquisto netto** già registrato sullo stesso CE
 - ⇒ le richieste di registrazione/conferma di **transazioni in vendita** riferite allo stesso CE e **già verificate congrue**
 - ⇒ la **transazione in vendita** che si richiede di registrare/confermare sia un **acquisto netto**.

- se riferita a un CE in immissione, la somma algebrica tra
 - ⇒ la **vendita netta** già registrata sullo stesso CE
 - ⇒ le richieste di registrazione/conferma di **transazioni in vendita** riferite allo stesso CE e **già verificate congrue**
 - ⇒ la **transazione in vendita** che si richiede di registrare/confermare sia una **vendita netta inferiore**, in valore assoluto, del **marginale a salire** del CE

Registrazione delle transazioni di acquisto vs margini del conto

Alla ricezione di una richiesta di registrazione oppure di una conferma di registrazione di una **transazione in acquisto**, il GME verifica che:

- se riferita a un CE in prelievo, la somma algebrica tra
 - ⇒ l'**acquisto netto** già registrato sullo stesso CE
 - ⇒ le richieste di registrazione/conferma di **transazioni in acquisto** riferite allo stesso CE e **già verificate congrue**
 - ⇒ la **transazione in acquisto** che si richiede di registrare/confermare sia un **acquisto netto inferiore** al valore assoluto del **margin e a scendere** del CE

- se riferita a un CE in immissione, la somma algebrica tra
 - ⇒ la **vendita netta** già registrata sullo stesso CE
 - ⇒ le richieste di registrazione/conferma di **transazioni in acquisto** riferite allo stesso CE e **già verificate congrue**
 - ⇒ la **transazione in acquisto** che si richiede di registrare/confermare sia una **vendita netta**.

Chi deve presentare garanzie finanziarie per partecipare alla PCE

Le garanzie da versare al GME per operare sulla PCE coprono solo il CCT, per cui devono essere versate solo dai titolari di:

- Unità di produzione e unità di importazione (tutti i punti di offerta in immissione)
- Unità di pompaggio (punti di offerta misti)
- Unità di esportazione (punti di offerta in prelievo appartenenti alle zone virtuali)

Per operare sulla PCE gli operatori titolari esclusivamente di unità di consumo nazionali non devono versare alcuna garanzia poiché non pagano alcun CCT

Registrazione di vendite sul conto energia in immissione: garanzie vs GME

Alla richiesta di registrazione di una vendita su un conto energia in immissione, il GME verificherà che:

Capienza della garanzia finanziaria vs $GME \geq 0$

Garanzia presentata al GME dal titolare del conto

- Eventuale debito netto per CCT dei mesi precedenti
 - +Credito per CCT del mese corrente
 - Debito per CCT del mese corrente
 - Vendite nette registrate * CCT stimato
 - Vendite di cui si è richiesta registrazione * CCT stimato
 - Vendita di cui si sta chiedendo al registrazione * CCT stimato
- = **Capienza della garanzia finanziaria vs GME**

Registrazione di vendite sul conto energia in immissione: garanzie vs GME

Alla richiesta di registrazione di una vendita su un conto energia in immissione, il GME verificherà che:

Capienza della garanzia finanziaria vs $GME \geq 0$

Garanzia presentata dal titolare del conto

- Eventuale debito netto per CCT dei mesi precedenti

+Credito per CCT del mese corrente

-Debito per CCT del mese corrente

-Vendite nette registrate * CCT stimato

-Vendite di cui si è richiesta registrazione * CCT stimato

-Vendita di cui si sta chiedendo al registrazione * CCT stimato

= **Capienza della garanzia finanziaria vs GME**

⇒ Saldo economico del
conto energia

Registrazione di vendite sul conto energia in immissione: garanzie vs GME

Alla richiesta di registrazione di una vendita su un conto energia in immissione, il GME verificherà che:

Capienza della garanzia finanziaria vs $GME \geq 0$

Garanzia presentata dal titolare del conto

- Eventuale debito netto per CCT dei mesi precedenti

+Credito per CCT del mese corrente

-Debito per CCT del mese corrente

-Vendite nette registrate * CCT stimato

-Vendite di cui si è richiesta registrazione * CCT stimato

-Vendita di cui si sta chiedendo al registrazione * CCT stimato

= **Capienza della garanzia finanziaria vs GME**



Vengono considerati solo in caso di richieste di registrazione per periodi rilevanti appartenenti al mese corrente

Registrazione di vendite sul conto energia in immissione: garanzie vs Terna

Alla richiesta di registrazione di una vendita su un conto energia in immissione, il GME verificherà che:

Massima exp. Vs Terna – Saldo economico sbilanciamento effettivo \geq

Vendita * Prezzo indicato da Terna

Questa verifica viene effettuata nei confronti dell'UdD delle unità sottese al conto sul quale si sta richiedendo di registrare la transazione e non nei confronti dell'operatore titolare del conto!!!

Definizione del saldo netto

La registrazione di transazioni di acquisto e vendita determina:

➤ una vendita netta sul CE in immissione

⇒ L'operatore titolare del conto può eseguire la vendita netta tramite la registrazione di programmi di immissione riferiti alle unità di produzione, import e di pompaggio* sottese allo stesso conto.

➤ un acquisto netto sul CE in prelievo

⇒ L'operatore titolare del conto può eseguire l'acquisto netto tramite la registrazione di programmi di prelievo riferiti alle unità di consumo, export e di pompaggio* sottese allo stesso conto.

** Una stessa unità di pompaggio è sottesa sia al conto in immissione che al conto in prelievo di ciascun operatore abilitato alla registrazione di programmi ad essa riferiti.*

31 Registrazione dei programmi

I programmi di immissione e prelievo possono essere inviati sulla PCE fino alle ore 8.30 del giorno D-1

Gli operatori della PCE che siano iscritti a IPEX possono indicare un prezzo diverso da zero

Il GME considera congrue le richieste di registrazione dei programmi di immissione limitatamente al valore assoluto della vendita netta registrata sul conto cui è sotteso il punto di offerta, al netto delle altri programmi riferiti a punti di offerta sottesi allo stesso conto, aventi priorità maggiore e già verificati congrui.

Il GME considera congrue le richieste di registrazione dei programmi di prelievo limitatamente all'acquisto netto registrato sul conto cui è sotteso il punto di offerta, al netto delle altri programmi riferiti a punti di offerta sottesi allo stesso conto, aventi priorità maggiore e già verificati congrui.

Per i soli programmi di prelievo riferiti a unità di pompaggio e a unità per l'esportazione viene verificata la congruità rispetto alle garanzie finanziarie vs il GME

32 Registrazione dei programmi

La verifica di congruità dei programmi rispetto al margine del punto di offerta viene effettuato su IPEX.

Anche su IPEX i margini dei punti di offerta sono inviati da Terna e non dall'utente del dispacciamento

Solo il margine a scendere delle unità di consumo nazionali continua ad essere inviato, su IPEX, dall'utente del dispacciamento.

NB: per le unità virtuali estere, l'utente del dispacciamento non è più Terna, ma l'operatore titolare dell'unità

Invio dei programmi a MGP

Tutti i programmi verificati congrui e inviati al MGP costituiscono:

- offerte di vendita, nel caso di programmi di immissione
- offerte di acquisto, nel caso di programmi di prelievo

I programmi (offerte) **accettati** sul MGP vengono registrati sul relativo conto energia e non determinano la conclusione di acquisti/vendite sul MGP stesso.

Esito di MGP – conclusione di acquisti e vendite

In esito al MGP, il GME determina il saldo fisico di ciascun conto energia dato dalla somma algebrica tra

- la posizione netta (acquisti a termine >0 ; vendite a termine <0) registrata sul conto
- i programmi di immissione (>0) e di prelievo (<0) registrati sul conto

Se il saldo fisico del conto energia in immissione < 0 e;

Se l'operatore titolare del conto è operatore di IPEX e;

Se l'operatore ha su IPEX (non sulla PCE!!!) adeguate garanzie finanziarie allora

→ l'operatore acquista da MGP @ PUN il saldo fisico

Altrimenti l'acquisto viene attribuito a Terna che si rivale sull'UdD delle unità sottese al conto sul quale si è formato il saldo fisico.

Se il saldo fisico del conto energia in prelievo > 0 e;

Se l'operatore titolare del conto è operatore IPEX allora

→ l'operatore vende a MGP @ PUN il saldo fisico

Altrimenti la vendita viene attribuita a Terna che la riconosce all'UdD delle unità sottese al conto sul quale si è formato il saldo fisico.

Esito di MGP – determinazione del CCT

In esito al MGP, il GME determina, per ciascun punto di offerta in immissione, per ciascun punto di offerta misto e per ciascun punto di offerta in prelievo appartenente ad una zona virtuale estera, il CCT che l'operatore che ha registrato programmi riferiti a detto punto deve ricevere, se positivo, oppure versare, se negativo, al GME.

Per i programmi di immissione il CCT è pari al prodotto tra:

- il programma di immissione registrato sul conto energia
- la differenza tra il prezzo zonale della zona a cui appartiene il punto di offerta e il PUN

Per i programmi di prelievo riferiti a punti di offerta misti e a punti di offerta in prelievo appartenenti a zone virtuali estere il CCT è pari al prodotto tra:

- il programma di prelievo registrato sul conto energia
- la differenza tra il prezzo zonale della zona a cui appartiene il punto di offerta e il PUN

Fatturazione e regolazione dei pagamenti

Le modalità e le tempistiche di fatturazione e di regolazione dei pagamenti dei CCT saranno simile a quelle adottate su IPEX.

Gli sbilanciamenti a programma (acquisti e vendite su MGP per saldo fisico $\neq 0$) saranno fatturati e regolati insieme alle altre partite economiche di IPEX

Non c'è compensazione dei pagamenti tra IPEX (acquisti e vendite conclusi direttamente su MGP e MA e acquisti e vendite conclusi tramite sbilanciamenti a programma) e PCE (CCT).

Fatturazione e regolazione dei pagamenti

Le modalità e le tempistiche di fatturazione e di regolazione dei pagamenti dei CCT saranno simile a quelle adottate su IPEX.

Il periodo di fatturazione è il mese di calendario



Mese m

Mese m+1

Mese m+2

Fatturazione e regolazione dei pagamenti

Le modalità e le tempistiche di fatturazione e di regolazione dei pagamenti dei CCT saranno simile a quelle adottate su IPEX.

Il periodo di fatturazione è il mese di calendario

Il GME invia:

- a. ad ogni operatore proprio debitore, una o più fatture per i CCT che l'operatore deve versare al GME
- b. ad ogni operatore, una o più fatture per i corrispettivi dovuti per tutte le transazioni registrate sulla PCE.

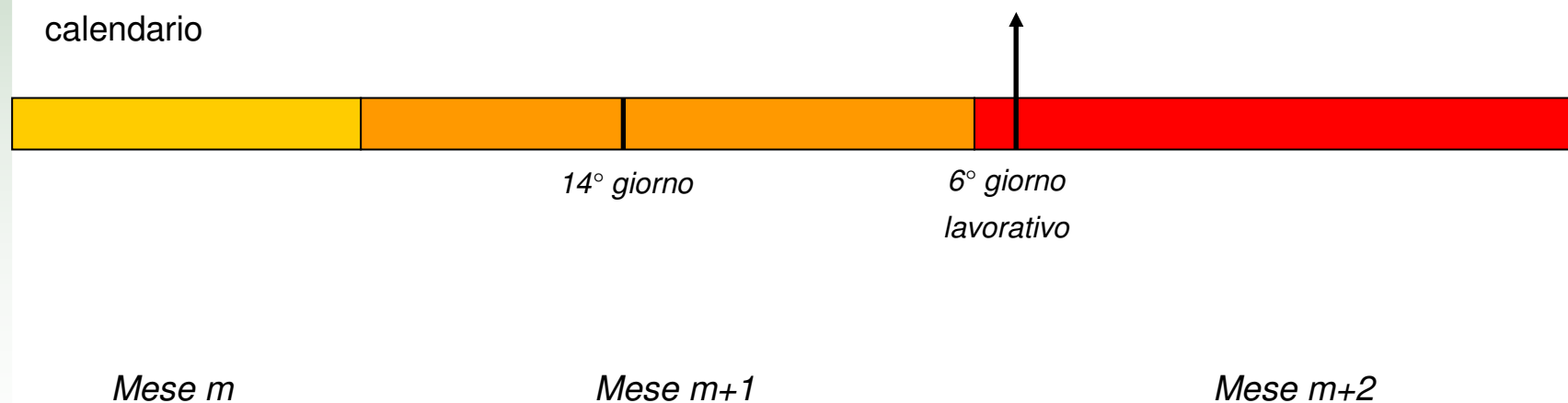


Fatturazione e regolazione dei pagamenti

Le modalità e le tempistiche di fatturazione e di regolazione dei pagamenti dei CCT saranno simile a quelle adottate su IPEX.

Il periodo di fatturazione è il mese di calendario

Ogni operatore creditore del GME invia al GME una o più fatture per i CCT che l'operatore stesso deve ricevere dal GME.

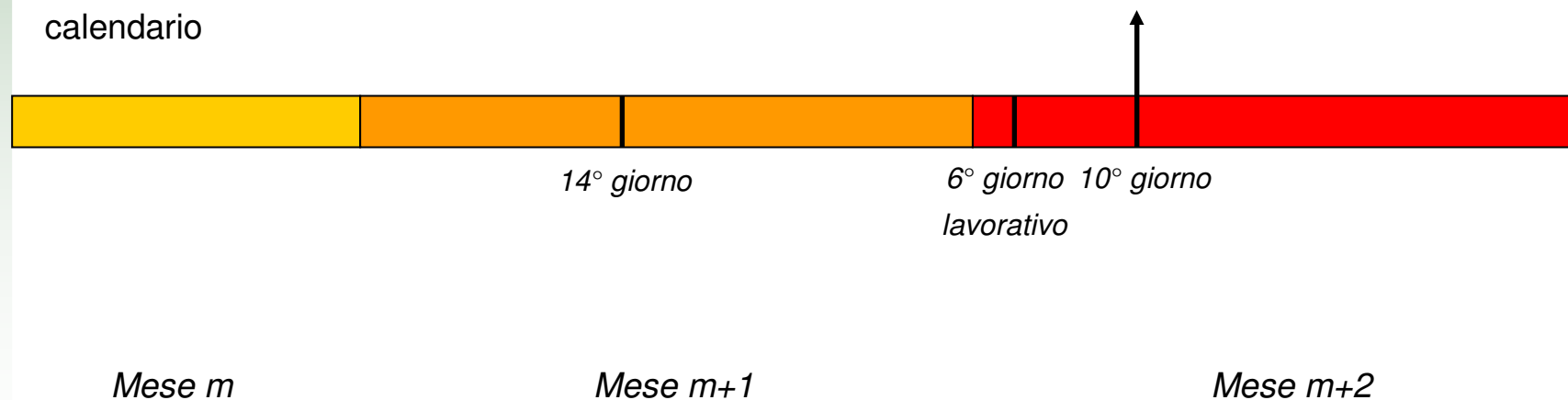


Fatturazione e regolazione dei pagamenti

Le modalità e le tempistiche di fatturazione e di regolazione dei pagamenti dei CCT saranno simile a quelle adottate su IPEX.

Il periodo di fatturazione è il mese di calendario

Il GME comunica ad ogni operatore il saldo a regolare sulla cui base sono effettuati i pagamenti

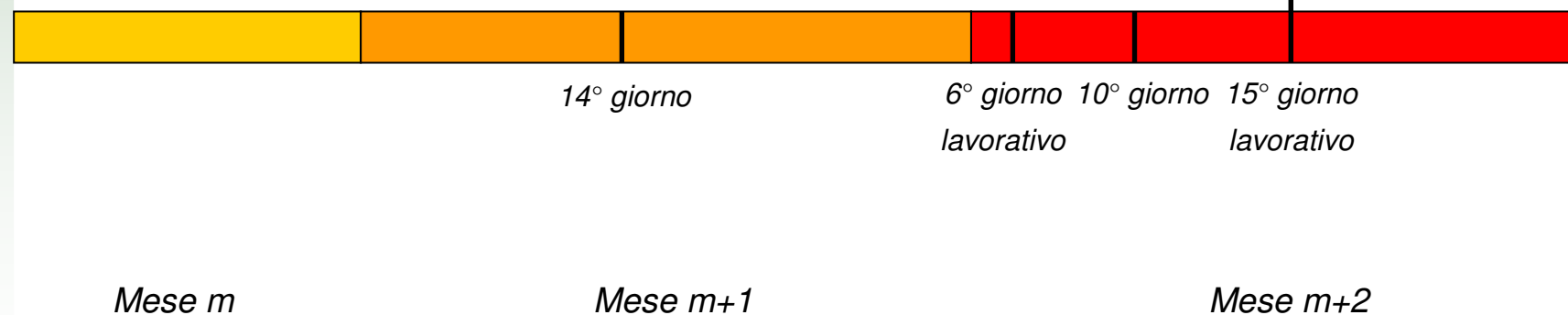


Fatturazione e regolazione dei pagamenti

Le modalità e le tempistiche di fatturazione e di regolazione dei pagamenti dei CCT saranno simile a quelle adottate su IPEX.

Il periodo di fatturazione è il mese di calendario

Gli operatori debitori netti, tranne l'AU, fanno pervenire il pagamento entro le ore 10.30.

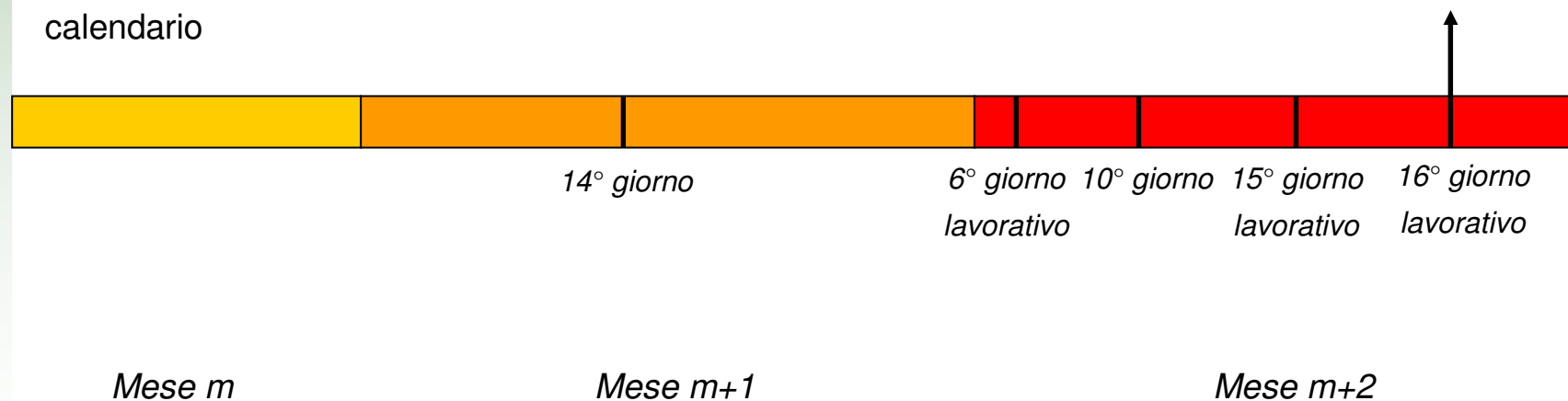


Fatturazione e regolazione dei pagamenti

Le modalità e le tempistiche di fatturazione e di regolazione dei pagamenti dei CCT saranno simile a quelle adottate su IPEX.

Il periodo di fatturazione è il mese di calendario

L'AU, qualora risulti debitore netto, fa pervenire il pagamento entro le ore 10.30.



Fatturazione e regolazione dei pagamenti

Le modalità e le tempistiche di fatturazione e di regolazione dei pagamenti dei CCT saranno simile a quelle adottate su IPEX.

Il periodo di fatturazione è il mese di calendario

Gli operatori fanno pervenire al GME il pagamento per i corrispettivi dovuti per le transazioni registrate.



Fatturazione e regolazione dei pagamenti

Le modalità e le tempistiche di fatturazione e di regolazione dei pagamenti dei CCT saranno simile a quelle adottate su IPEX.

Il periodo di fatturazione è il mese di calendario

Il GME effettua i pagamenti a favore degli operatori che risultano creditori netti del GME stesso.

